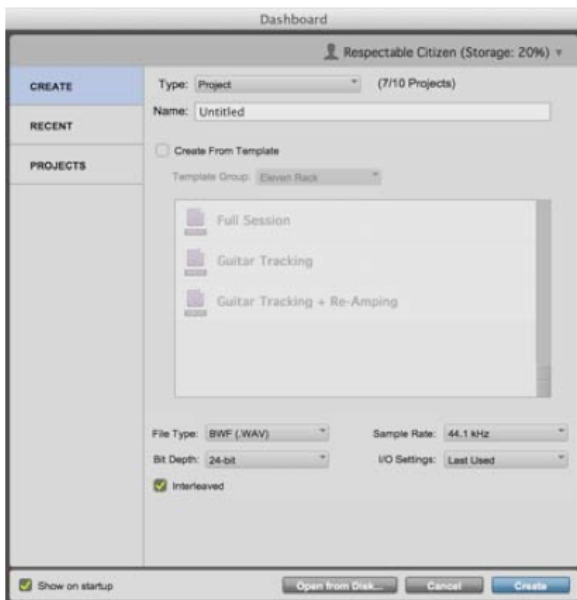




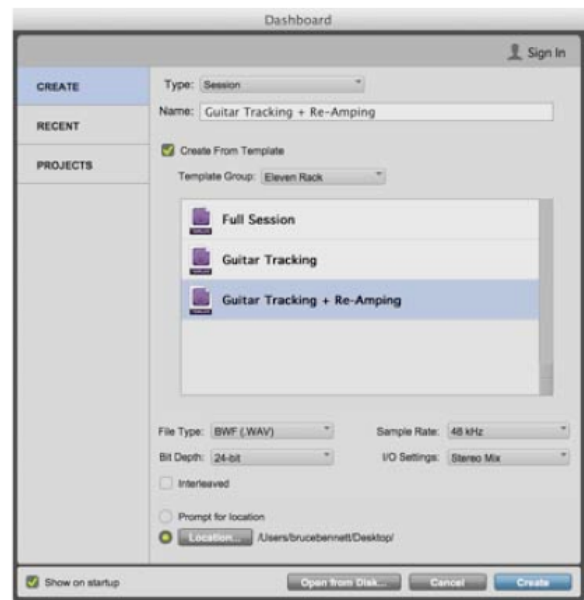
# Pro Tools 12

## Creación de sesión

Para crear una sesión la opción se encuentra en el Menú File -> New Session (ctrl.+ N)



*Dashboard, project*

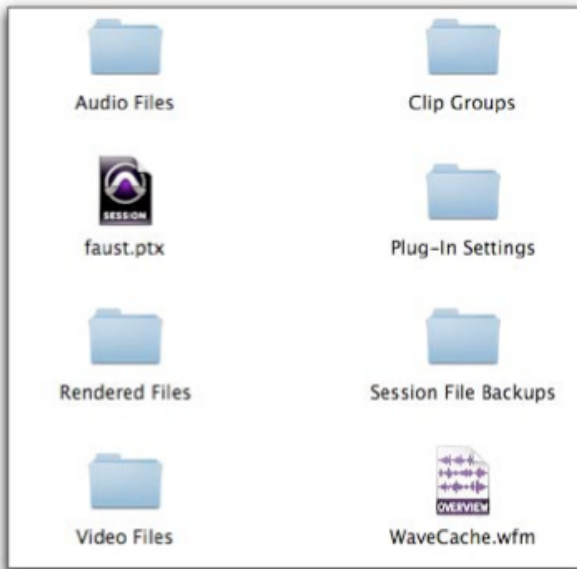


*Dashboard, Create From Template option enabled*

Pro Tools permite crear sesiones a partir de "templates" o sesiones vacías.

Nosotros vamos a crear sesiones vacías siempre así, creamos lo que necesitamos en cada una.

AudioFiles Type: **WAV**  
BIT Depth: **24**  
Sample Rate: **44.100**



Al crear una sesión, Pro Tools crea automáticamente una carpeta con nombre para la sesión. La carpeta contiene el archivo de sesión, un archivo WaveCache.wfm y varias subcarpetas (incluidas, pero podría haber más, las carpetas Audio Files, Fade Files y Region Group).

### **Archivo de sesión**

Un archivo de sesión es el documento que crea Pro Tools al iniciar un proyecto nuevo. Pro Tools sólo puede abrir un archivo de sesión a la vez. El archivo de sesión tiene la extensión .ptx (Pro Tools file, archivo de Pro Tools).

### *Typical session folder contents (Mac OS X shown)*

#### **Audio Files**

La carpeta Audio Files contiene todo el material de audio grabado o convertido durante la sesión. Al grabar una nueva pista de audio, se guarda en un archivo de audio nuevo en la carpeta Audio Files.

#### **Fade Files**

La carpeta Fade Files contiene todos los datos de posibles fundidos cruzados generados por la sesión.

#### **Region Groups**

La carpeta Region Groups es el directorio predeterminado de los grupos de regiones exportados en la sesión de Pro Tools.

#### **WaveCache**

En el archivo WaveCache.wfm se almacenan todos los datos de presentación de formas de onda para la sesión. Si borra el archivo WaveCache.wfm, Pro Tools crea otro la siguiente vez que se abre la sesión. Almacenar los datos de formas de onda en el archivo WaveCache permite que las sesiones se abran con mayor rapidez.

#### **Session File Backups**

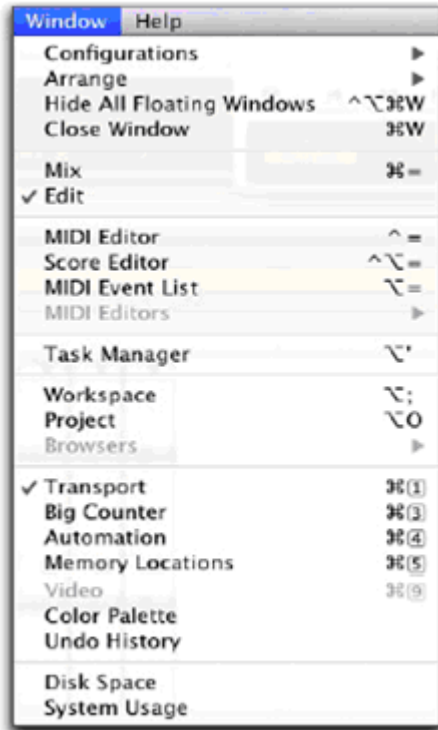
La carpeta Session File Backups contiene copias de seguridad generadas automáticamente de las sesiones de Pro Tools. Estos archivos se crean mientras se trabaja en la sesión si está activada la opción Enable Session File Auto Backup de la ficha Operations de Preferences.

### **Ventanas.**

Pro Tools ofrece dos formas complementarias de ver una sesión: la ventana Mix y la ventana Edit. Pro Tools permite controlar el transporte y las funciones de transporte mediante la ventana Transport. Para la administración de ventanas debemos utilizar el Menú Windows.

#### **Menú Window**

El menú window da acceso a los comandos para visualizar las diferentes ventanas de Pro Tools. Seleccionando la opción se muestra la ventana y seleccionandolo nuevamente se oculta la misma.



### Mix

Muestra la ventana de mezcla, usada para grabar y mezclar.

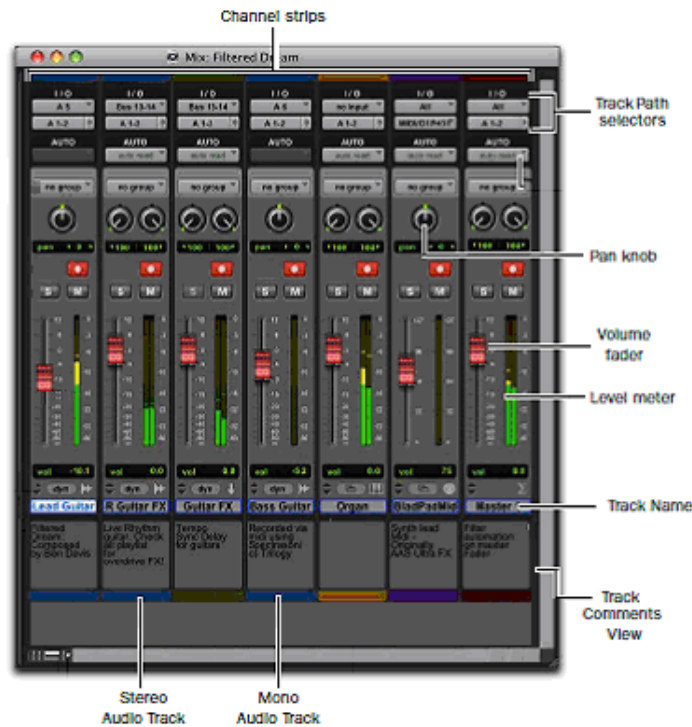
### Edit

Muestra la ventana Edit, usada para editar o automatizar audio y MIDI

### Transport

Abre la ventana de tranposte. Esta ventana puede mostrar counters, controles MIDI, controles de sincronización, y los controles de transporte basicos o expandidos.

## Ventana Mix

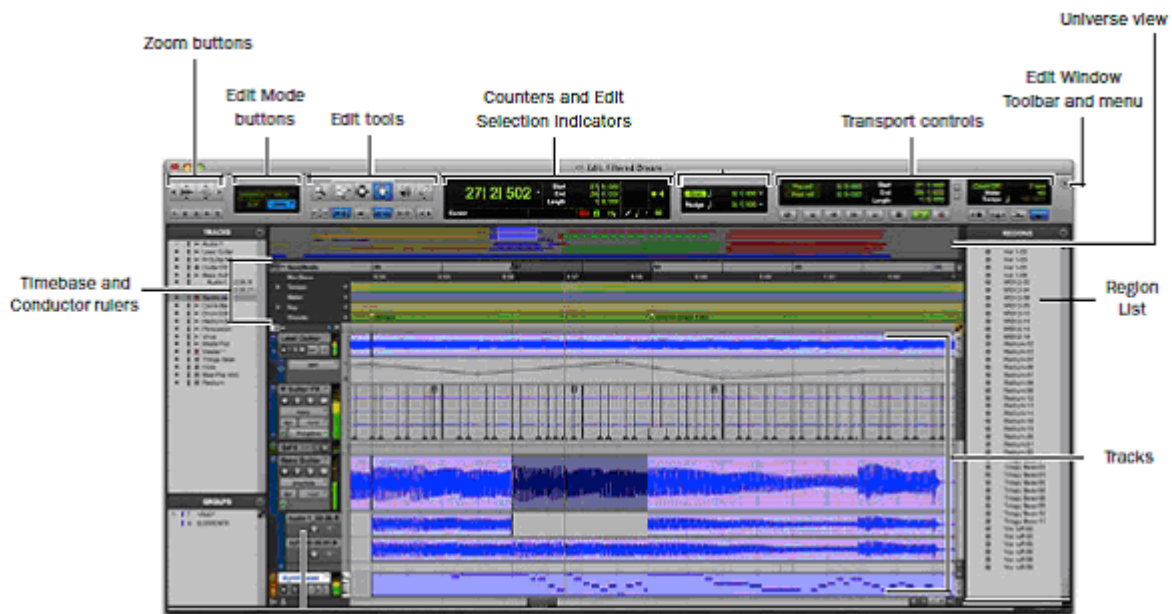


En la ventana Mix, las pistas aparecen como tiras de canal, con controles para:

- Asignaciones de entradas y salidas
- Volúmen
- Ajuste de paneo
- Activar grabación
- Selector
- Solo y Mute

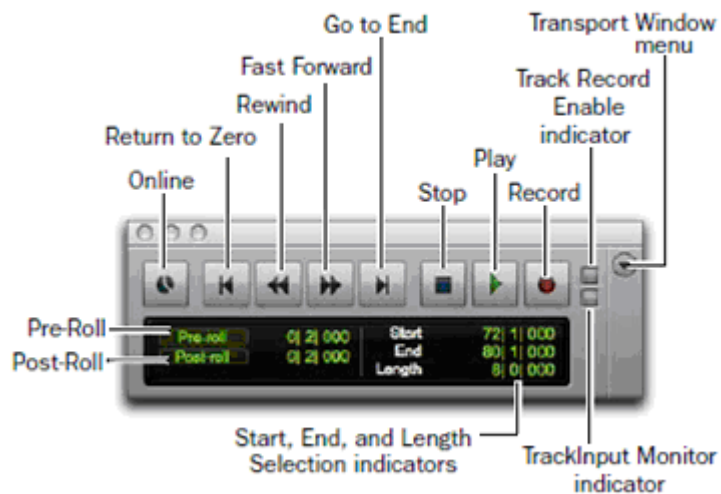
### Ventana Edit

La ventana Edit proporciona una presentación de línea de tiempo de datos de audio para grabar, editar y organizar pistas. Cada pista posee controles de seguros de grabación, solos, mutes.



### Ventana Transport

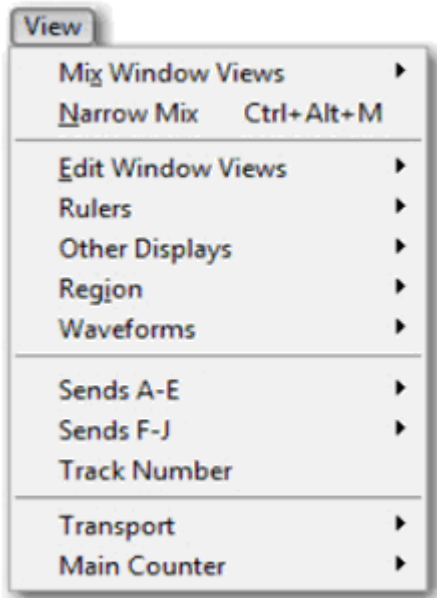
La ventana Transport se puede configurar para que muestre controles básicos de transporte, contadores, controles MIDI y funciones ampliadas. Los contadores de la ventana Transport reflejan los controles y contadores de la parte superior de la ventana Edit.



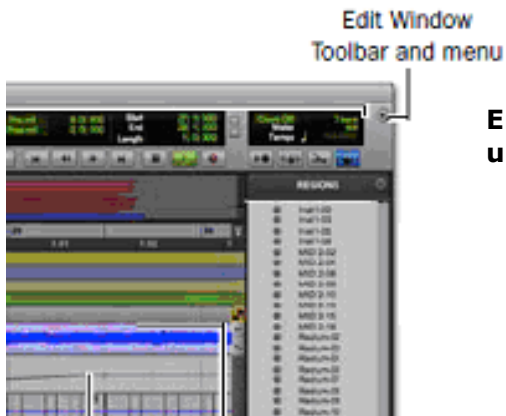
## Menú View

Menú View Contiene opciones y comandos para personalizar el contenido de las diversas ventanas.

Utilicemos la siguiente configuración:



- **Mix Window Views:** None.
- **Edit Window Views:** None (sin el Track List, el Region List y Universe).
- **Transport:** Counters.
- **Rulers:** Minimal y markers.



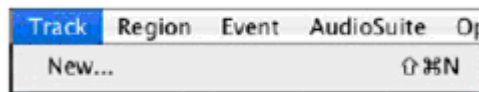
En la barra de herramientas de la ventana de edición, ahora hay un menú emergente. Configurarlos **MINIMAL** y sin **UNIVERSE**.

La configuración de las vistas de las ventanas **NO** es una propiedad de la sesión sino de ProTools así que tratemos de trabajar todos de la misma manera. Si lo hacemos esta configuración la haremos a principio de año y quedará así hasta el final.

### Tracks

En una misma sesión de Pro Tools se puede trabajar con distintos tipos de pista. Pueden ser de audio, entrada auxiliar, master fader, MIDI, instrumento y vídeo.

Para crear un track nuevo: Menu Track-> New (ctrl.+shift+n)



Se abre el cuadro de diálogo de creación de nuevos tracks, puedo elegir:



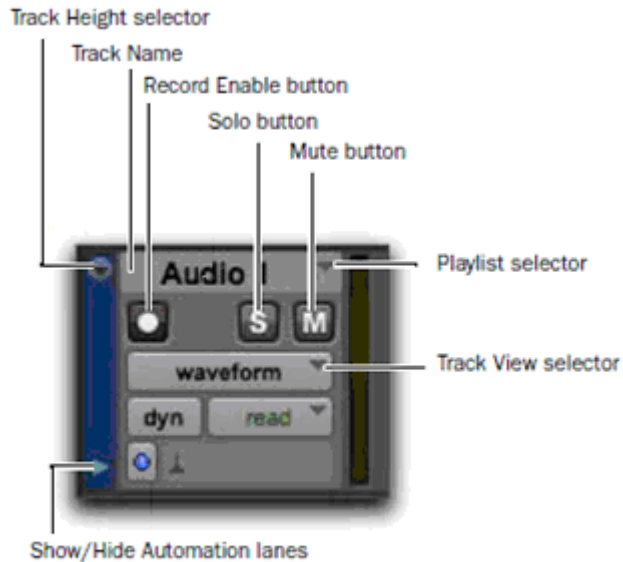
Nª de Pistas: **16**

Formato de Pistas: **MONO**

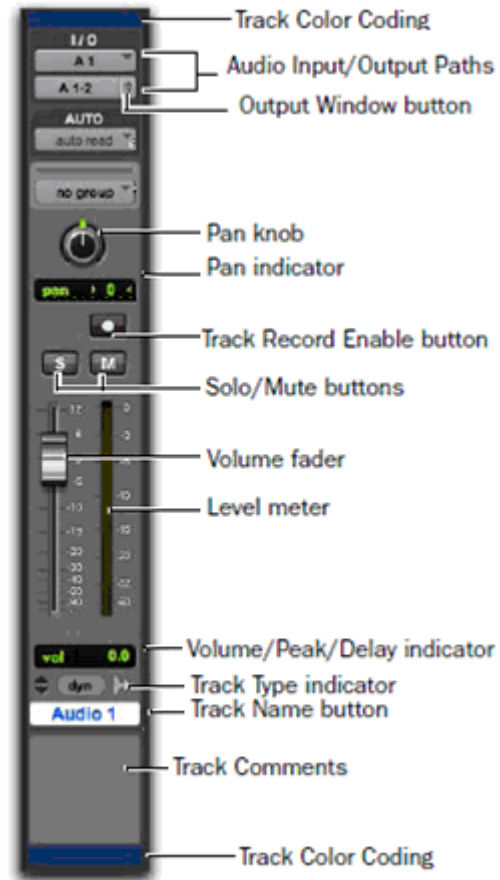
Tipo de Track: **AUDIO TRACKS**

## Audio Tracks

Las pistas de audio permiten grabar en el disco, reproducir del disco y editar archivos de audio importados o grabados.



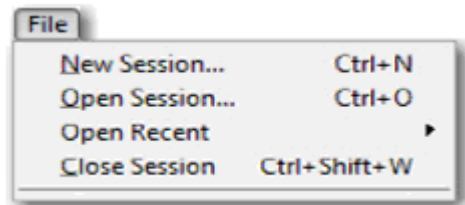
*Edit window track controls for a mono audio track (medium track height)*



### Save Session

Menú File -> Save (Ctrl+S): El comando Save guarda los cambios realizados desde la última vez que se guardó la sesión. El commando Save no posee undo.

### Close session



Menú File -> Close Session (Ctrl.+Shitf+W): Este comando cierra la sesión en curso sin cerrar Pro Tools. Pro Tools te avisa para guardar los cambios antes de cerrar la sesión.

## Signal Flow.

En las sesiones, el audio se dirige mediante selectores de envío, módulos adicionales, inserciones, y entradas y salidas de pista. Estos selectores permiten asignar pistas a entradas y salidas de hardware, buses internos y otras rutas de señal de Pro Tools.

Las rutas contienen las listas con las opciones de dirección de señal disponibles en los selectores de envíos, inserciones, y entradas y salidas de pistas.



Input Path selector, Mix window

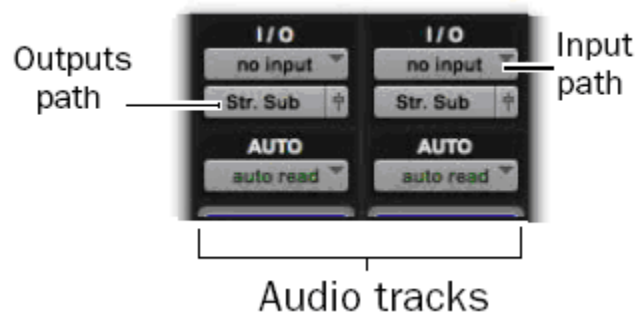


Output Path selector, Mix window

Cada track tiene como opciones de ruteo interface o bus.

Interface: Utilizar sólo para ruteos fuera de la computadora.

Bus: Utilizar sólo para ruteos dentro de ProTools.



## Grabación de una pista de audio

En Pro Tools, puede grabar audio en pistas de audio. Las pistas de audio pueden ser mono, estéreo o multicanal, según la fuente de grabación.

Al grabar una fuente mono, grabe en una sola pista de audio mono en Pro Tools. Se escribe en el disco un solo archivo de audio mono; el archivo aparece como región en el playlist y en la lista de regiones.



## **Modos de Grabación**

Para la grabación de audio, Pro Tools ofrece los siguientes modos de grabación:

- Normal (no destructivo)
- Loop
- Destructive
- QuickPunch

Para cambiar los modos de grabación hacer click derecho sobre el botón de record del transporte.



**Modo Normal (Nondestructive) Record.** En modo normal Nondestructive Record, Pro Tools graba audio de forma no destructiva.

Es decir, si se graba sobre las regiones existentes de una pista, el audio no se borra del disco rígido.

El audio nuevo y el antiguo permanecen en el disco rígido.

En el modo Normal Record, el rango de grabación se define mediante la selección de un rango en una regla o en la lista de reproducción de una pista, o mediante la especificación de puntos de inicio y de fin en la ventana

Transport. Si no se realiza ninguna selección, la grabación empieza a partir de la ubicación actual del cursor y continúa hasta que se hace clic en el botón de detención en la ventana Transport.



**Modo Loop Record.** El modo Loop Record permite grabar una toma tras otra (de forma no destructiva) mientras se repite la misma sección de audio. Esta técnica resulta muy útil para grabar rápidamente varias tomas de una parte sin que se pierda la espontaneidad.

El rango de tiempo de loop y grabación, cuya duración debe ser de al menos un segundo, se define mediante la selección de un rango en una regla o en la lista de reproducción de una pista. La configuración de pre-roll, en caso de haberse activado, se usa durante el primer pase de grabación, pero en cada uno de los bucles sucesivos se omiten los tiempos de pre/post-roll.

Si se usa el modo Loop Record, cada toma sucesiva aparece como una región en la lista de regiones y se numera de forma secuencial.



**Modo Destructive Record.** la grabación sobre regiones sustituye de forma permanente al audio original, lo que permite conservar espacio en el disco duro. Sin embargo, si dispone de espacio suficiente en el disco duro, suele ser recomendable utilizar Pro Tools en modo Nondestructive Record, para evitar así la pérdida de material grabado con anterioridad.



**QuickPunch.** Permite *pinchar para entrar* (iniciar la grabación) y *pinchar para salir* (detener la grabación) de forma instantánea y manual, estando Pro Tools en play, haciendo clic en el botón de grabación de la ventana Transport. La grabación con QuickPunch no es destructiva.

Al usar QuickPunch, Pro Tools inicia la grabación de un nuevo archivo cuando comienza la reproducción y genera automáticamente regiones en ese archivo en cada punto en que se pincha para entrar o salir. Estas regiones aparecen en la lista de reproducción de la pista. El archivo de audio completo aparece en la lista de regiones junto con las regiones creadas con el modo QuickPunch. En un solo pase pueden realizarse hasta 200 de estos "pinches".

## **Modos de monitoreo de grabación**

Pro Tools incorpora dos modos de monitoreo de entrada: *Auto Input* e *Input Only*. Estos modos determinan el procedimiento de monitoreo de las entradas durante la reproducción y la grabación, o mientras el transporte está detenido.

### **Input Only Monitoring**

En este modo, si se ha activado el seguro de grabación de una pista, Pro Tools sólo supervisa la entrada de audio, sea cual sea el estado de pinchar para entrada o salida. En Pro Tools LE, el indicador de estado de activación de supervisión de entrada (en la ventana Transport) se ilumina de color verde cuando está activado el modo Input Only Monitoring.

### **Auto Input Monitoring**

En el modo Auto Input, al detener la reproducción de la sesión, Pro Tools monitorea la entrada de audio. Cuando se inicia la reproducción para pinchar para entrar, Pro Tools supervisa el material de pista existente hasta el punto en el que se pincha. La señal de entrada se supervisa mientras siga pinchada. Al pinchar para salir, vuelve a supervisarse el material de pista existente. Es similar a la lógica de conmutación automática utilizada en equipos de cinta multipista digitales y analógicos.

## **Grabación en una lista de reproducción nueva**

Además de la grabación sobre regiones de audio, hay otro método para grabar nuevas tomas en la misma pista de forma no destructiva. Para ello, cree una lista de reproducción para la pista y, a continuación, grabe igual que antes.

Las pistas pueden tener varias listas de reproducción de edición, cada una de ellas con una lista de regiones en un orden concreto.

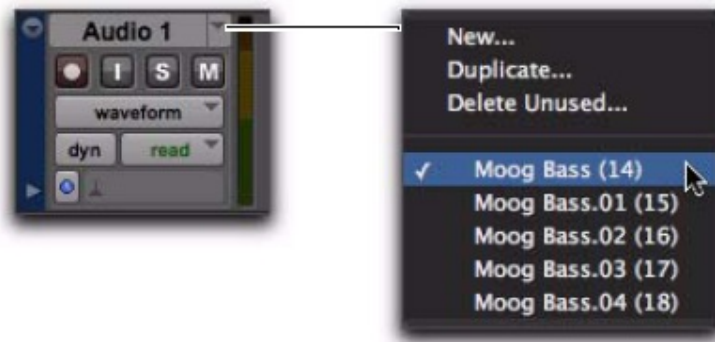
Asimismo, como las listas de reproducción siguen a grupos, duplicar o seleccionar otras listas de reproducción de un grupo activado afecta a todas las pistas del grupo.

Para grabar en una lista de reproducción nueva de una pista:

- 1 En el selector de lista de reproducción de la pista, elija New.
- 2 Escriba el nombre de la nueva lista de reproducción.
- 3 Haga clic en OK.

Al crear lista de reproducción nueva, su nombre sustituye al de la pista. Los nombres de los nuevos archivos de audio y regiones se basan en el nombre de la pista.

- 4 Prepare la pista para la grabación.



*Playlist selector*

Un archivo de audio para la nueva toma se escribe en disco y aparece como una región de audio en la nueva lista de reproducción de pista y en la lista de regiones.

La selección de una lista de reproducción anterior en el selector de lista de reproducción de la pista utiliza sus regiones como aparecían en la pista. Todas las regiones de todas las listas de reproducción están disponibles, en cualquier momento, en la lista de regiones, y pueden mezclarse e intercambiarse entre listas de reproducción de pistas.

## **UTILICEMOS LOS PLAYLISTS SÓLO COMO TRACKS COMPLETOS. NO EDITAR NI HACER COMPINGS.**

### **Loop Playback Mode**

Al estar activada la opción Loop Playback ProTools reproduce de manera repetida la selección que esté hecha en la ventana de edición. En caso de no haber selección la reproducción se realiza normalmente.

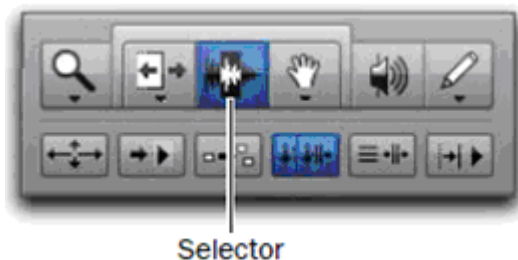
Para activar el modo Loop, click derecho sobre el botón de play -> loop.



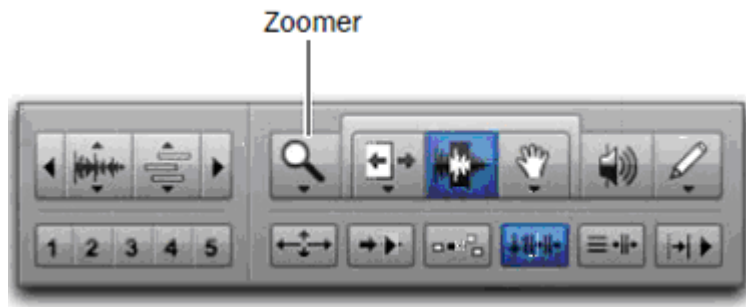
### **Herramientas de edición**

Pro Tools tiene varias herramientas de edición.

Utilice el **SELECTOR** Utilice la herramienta de selección para situar el cursor de edición en una pista o regla de base de tiempo o bien para hacer selecciones de línea de tiempo o edición en las pistas.



## ZOOMER.



*Zoomer tool*



*Modo Normal Zoom*

Utilice la herramienta de zoom para seleccionar una vista de zoom en una pista.

En modo Normal Zoom, la herramienta de zoom se queda seleccionada tras haber hecho zoom.

Haciendo doble click sobre la herramienta Zoomer visualizo toda la sesión en pantalla completa.

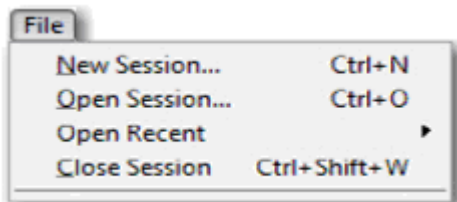
Algunas otras maneras de aplicar zoom son:

- Manteniendo la tecla ALT presionada + la rueda de scrool del mouse.
- Utilizando el shortcut CTRL. + [ ] puedo agrandan o achicar el zoom.

Utilizar siempre el **MODO SLIP**



## Abrir sesión:



Menú File -> Open Session (Ctrl+O): Permite abrir una sesión creada previamente con Pro Tools. Se pueden tener abierta una sola sesión a la vez.

Menú File -> Open Recent: Con este comando me permite abrir alguna de las 10 últimas sesiones abiertas.

## Memory Locations

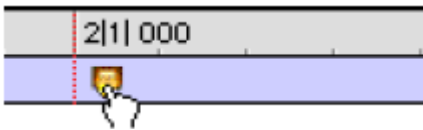
Cada sesión tiene capacidad para 999 memory locations con las que acceder a marcadores de ubicaciones importantes de la sesión

Creación de memory locations.



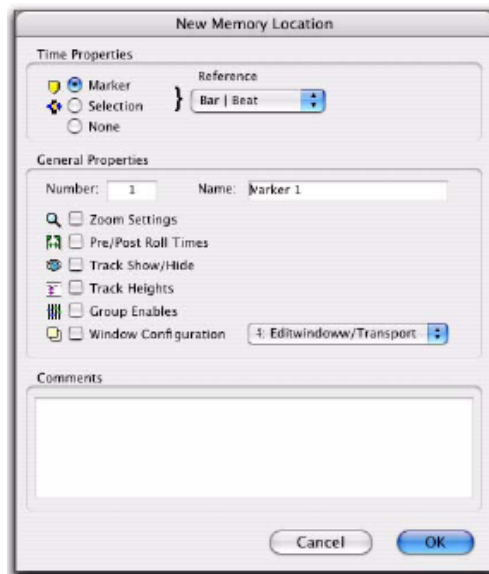
Add Marker/Memory Location

Con la herramienta de selección, haga clic en la pista en la ubicación donde desee colocar el marcador. Haga clic en el botón Add Marker/Memory Location (o pulse Intro en el teclado numérico).



Para mover un marcador mediante arrastre:  
En la regla Markers, haga clic y arrastre el marcador a la izquierda o a la derecha.

New Memory Location:



## Marker

Selecciona una ubicación de línea de tiempo. Los marcadores de la regla Markers aparecen con una línea amarilla fina que se extiende a través de todas las pistas en la ventana Edit (facilitan la organización y alineación del material de pista).

Haga clic en un marcador de la regla Markers para seleccionar su ubicación y la de las correspondientes propiedades generales almacenadas.

**Utilizaremos los markers para indicar la estructura del tema en las semanas que lo estemos mezclando.**